



UNIVERSITE ABDOU MOUMOUNI

Laboratoire d'Etude et de Recherche sur les Territoires
Sahélo-Sahariens : Aménagement et Développement

Revue scientifique thématique semestrielle
Environnement et Dynamique des



N° 007
Décembre
2022
ISSN
1859 - 5146



Presse Universitaire de Niamey



UNIVERSITE ABDOU MOUMOUNI (NIGER)

Laboratoire d'Etude et de Recherche sur les Territoires
Sahélo-Sahariens : Aménagement et Développement

LERTESS - AD

Revue scientifique thématique semestrielle

Environnement et **D**ynamique des **S**ociétés



Photo de couverture: Culture de la pastèque dans le sud de la commune de Magaria, Région de Zinder (Niger)
M. WAZIRI M. Zaneidou, 2021

MAQUETTE & PAO: MAMAN WAZIRI MATO Zaneidou, LERTSS/AD, UAM - Niamey

N° 007

ISSN



1859-5146

Décembre 2022

Note aux auteurs

La revue « Environnement et Dynamique des Sociétés » du Laboratoire d'étude et de recherche sur les territoires sahélo-sahariens : aménagement, développement est une revue thématique semestrielle. Elle publie en français ou en anglais des articles originaux ou des ouvrages résultant des recherches effectuées dans l'école doctorale Lettres, Arts, Sciences de l'Homme et de la Société par des chercheurs extérieurs dans les domaines d'intérêt de la revue. Pour faciliter l'édition, les auteurs sont invités à suivre les recommandations suivantes :

- [1]. En principe aucun article ne doit occuper plus de 15 pages dans la revue, tout compris, sachant qu'une page de la revue contient environ 500 mots.
 - [2]. Le manuscrit doit être soumis en version numérique. L'article doit répondre à la structure suivante :
 - a) Pour un article qui est une contribution théorique et fondamentale : le titre (il doit être concis mais complet et précis), le nom et prénoms de l'auteur ou les noms et prénoms des auteurs suivis de son titre ou de leurs titres académiques ou professionnels, le nom de l'institution ou les noms des institutions d'appartenance de l'auteur ou des auteurs et son adresse ou leurs adresses (y compris les adresses mail). Le plan du texte doit répondre au schéma suivant : Introduction (justification du thème, problématique, hypothèses/objectifs scientifiques, approche), Développement articulé, Conclusion, Bibliographie.
 - b) Pour un article qui résulte d'une recherche de terrain : le titre (il doit être concis mais complet et précis), le nom et prénoms de l'auteur ou les noms et prénoms des auteurs suivis de son titre ou de leurs titres académiques ou professionnels, le nom de l'institution ou les noms des institutions d'appartenance de l'auteur ou des auteurs et son adresse ou leurs adresses (y compris les adresses mail). Le plan du texte doit répondre au schéma suivant : Introduction, Méthodologie, Résultats et Discussion, Conclusion, Bibliographie.
 - [3]. Le texte au format A4, doit être saisi en police Times New Roman, taille 12 pour le corps du texte et 14 pour les titres et avec un interligne de 1,5. Les articulations d'un article, à l'exception de l'introduction et de la conclusion et de la bibliographie doivent être titrées et numérotées par des chiffres (exemples : 1. 1.1. 1.2. ; 2. ; 2.1. ; 2.2.1. ; 2.2.2. ; 3. ; etc.).
 - [4]. Les auteurs peuvent envoyer leurs textes qui doivent être traités en Word sur PC par Internet à EDS : revueeds@gmail.com.
 - [5]. Tout article doit être accompagné d'un résumé n'excédant pas 200 mots avec indication des mots clés au maximum 5 en français et d'un Abstract et des Key words en anglais. Ces résumés doivent permettre au lecteur d'apprécier exactement l'intérêt de l'article, les problèmes posés, les méthodes employées et les résultats obtenus. Ils doivent être rédigés avec le plus grand soin, dans une langue claire.
 - [6]. Les illustrations qui doivent être pertinentes (photos, croquis, graphiques, cartes et tableaux) se limiteront au minimum nécessaire.
 - [7]. Les références bibliographiques : elles doivent être citées dans le texte de la manière suivante : (B. Yamba, 1975, p21). Lorsque la référence comporte plus de trois auteurs, seul le premier auteur sera mentionné suivi de : « et al. ». A la fin de l'article, les références constituant la bibliographie doivent être citées par ordre alphabétique croissant et de date pour un même auteur le tout numéroté. Pour chaque référence, inclure les noms complets de tous les auteurs. Une référence en ligne (Internet) est acceptable si elle s'avère fiable et crédible, on prend soin de mentionner le lien (la page web). Exemple : ANTHELME Fabien, BOISSIEU Dimitri, GIAZZI Franck et WAZIRI MATO Maman - (Page consultée le 30 mai 2011) *Dégradation des ressources végétales au contact des activités humaines et perspectives de conservation dans le massif de l'Air (Sahara, Niger)* - Vertigo, La revue électronique en sciences de l'environnement, Vol.7 no2, Adresse URL : <http://www.vertigo.uqam.ca/>.
- Exemples :
- ▽ **Pour un article de journal ou revue** : Nom (s) suivi du prénom (s) de l'auteur (s); la date de parution de l'article : le titre de l'article, le titre du périodique en italique et précédé de « in » ; le volume et le numéro de la première et de la dernière page de l'article. Exemple : BOUZOU MOUSSA Ibrahim., 2003 - Les loupes d'érosion, formes majeures de dégradation des terres de glaciaires à sols indurés : Cas de Bogodjotou (Niger). In *Annales de l'Université Abdou Moumouni de Niamey*, Tome VII, pp. 220-228.
 - ▽ **Pour les ouvrages** : le nom de l'auteur précédé du prénom (s) ; la date de l'édition ; le titre complet de l'ouvrage en italique ; le nombre de volumes et le nombre total de page ; le nom de l'éditeur ; le lieu de l'édition. Exemple : KILANI Mondher et WAZIRI MATO Maman, 2000 - *Gomba Hausa : dynamique du changement dans un village sahélien du Niger*, éditions Payot, Lausanne, 175 pages.
 - ▽ **Pour un chapitre dans un ouvrage** : le nom de l'auteur précédé du prénom (s) ; la date de l'édition ; le titre complet du chapitre; le titre de l'ouvrage en italique, le nom de l'éditeur entre parenthèse; la maison d'édition ; le lieu de l'édition. Exemple : MOTCHO Henri Kokou, 2007 - Dynamique urbaine et intégration régionale en Afrique de l'Ouest. - In : *Les États-nations face à l'intégration régionale en Afrique de l'Ouest : le cas du Niger*, (WAZIRI MATO, éd.), Karthala, Paris, pp. 121-137.
 - ▽ **Pour un article d'acte de colloque** : le nom de l'auteur précédé du prénom (s) ; la date de l'édition ; le titre de l'article, titre du colloque précédé de in, le nom de la revue, le lieu d'édition, le volume et le numéro de la première et de la dernière page de l'article. Exemple : BOUZOU MOUSSA Ibrahim, 1998 - Dégradation des terres et pauvreté au Niger : cas du terroir villageois de Windé - Bago (Dallol Bossou Sud). In: *Actes du Colloque du Département de Géographie FLSH/UAM Niamey 4-6 juillet 1996. Urbanisation et pauvreté en Afrique de l'Ouest*. Annales de l'Université Abdou Moumouni de Niamey, n° Hors Série, pp.49-61.
 - ▽ **Pour une agence gouvernementale ou internationale considérée comme auteur** : Ministère de l'Aménagement du Territoire et du Développement Communautaire, 2006 - *Guide national d'élaboration d'un plan de développement communal*, Direction Générale du Développement Communautaire, 35 pages.
- [8]. Les notes : elles doivent être en bas de chaque page et mentionnées dans le texte par leur numéro respectif. La police est la même avec le texte mais de taille 10.
 - [9]. Les cartes et les graphiques : ils doivent être produits à l'échelle définitive avec des dimensions adaptées au format de la revue. Les titres sont placés en haut.
 - [10]. Les photographies : il faut fournir des tirages bien contrastés en couleurs ou en noir et blanc. Les titres sont placés en haut.
 - [11]. Les tableaux et les figures : ils sont numérotés en chiffre arabe et le titre doit être placé en bas.

UNIVERSITE ABDOU MOUMOUNI (NIGER)*Laboratoire d'Étude et de Recherche sur les Territoires Sahélo-Sahariens : Aménagement et Développement***Revue scientifique thématique semestrielle****Environnement et Dynamique des Sociétés****DIRECTEURS DE PUBLICATION****Directeur de publication** : Pr AMADOU Boureima**Directeur Adjoint de publication** : Pr YAMBA Boubacar**COMITE SCIENTIFIQUE**

Pr AMADOU Boureima, Université Abdou Moumouni, Niamey ; Pr BOUZOU MOUSSA Ibrahim, Université Abdou Moumouni, Niamey ; Pr MOTCHO Kokou Henri, Université Abdou Moumouni, Niamey ; Pr ISSA DAOUDA Abdoul-Aziz, Université Abdou Moumouni, Niamey ; Pr TCHAMIE T.K. Thiou, Université de Lomé (Togo) ; Pr TANDINA OUSAMANE Mahamane, Université Abdou Moumouni, Niamey ; Pr TIDJANI ALOU Mahamane, Université Abdou Moumouni, Niamey ; Pr YAMBA Boubacar, Université Abdou Moumouni, Niamey ; Pr ZOUNGROUNA Pierre Tanga, Université J. K. de Ouagadougou (Burkina Faso) ; Pr WAZIRI MATO Maman, Université Abdou Moumouni, Niamey ; Pr BONTIANTI Abdou, Université Abdou Moumouni, Niamey ; Pr MOUNKAÏLA Harouna, Université Abdou Moumouni, Niamey, Pr. BOULAMA Kaoum, Université Abdou Moumouni de Niamey, Pr BOUKPESSI Tchaa, Université de Lomé (Togo), Pr. YABI Ibouaïma, Université d'Abomey-Calavi (Benin), Pr. KABLAN N'guessan Hassy Joseph, Université Félix Houphouët-Boigny d'Abidjan (Côte d'Ivoire)

COMITE DE REDACTION**Rédacteur en chef** : Pr WAZIRI MATO Maman**Rédacteur en chef Adjoint** : Dr DAMBO Lawali (MC)

Membres : Pr MOUNKAILA Harouna, Dr BODE Sambo (MC), Dr ABDOU YONLIHINZA Issa (MC), Dr YAYE SAIDOU Hadiara (MC), Dr BAHARI IBRAHIM Mahamadou (MC), Dr MAMAN Issoufou, Dr KONE MAMADOU Mahaman Moustapha, Dr ALI Nouhou.

Nota Bene : Les opinions et analyses présentées dans ce numéro n'engagent que leurs auteurs et nullement la rédaction de la revue Environnement et Dynamique des Sociétés (EDS).

ADRESSE :*Laboratoire d'Étude et de Recherche sur les Territoires Sahélo-Sahariens : Aménagement et Développement***UNIVERSITE ABDOU MOUMOUNI****BP:** 418 Niamey - NIGER. **Email:** revueeds@gmail.com

© Copyright : Revue EDS, 2022

COMITE DE LECTURE

- ✿ Pr. BOULAMA Kaoum, Université Abdou Moumouni de Niamey (Niger)
- ✿ Pr. ELHADJI OUMAROU Chaibou, Université Abdou Moumouni de Niamey (Niger)
- ✿ Pr. KADET GAHIE Bertin, Ecole Normale Supérieure d'Abidjan (Côte d'Ivoire)
- ✿ Pr. WAZIRI MATO Maman, Université Abdou Moumouni de Niamey (Niger)
- ✿ MC. ABBA Bachir, Université Abdou Moumouni de Niamey (Niger)
- ✿ MC. ABDOU YONLIHINZA Issa, Université Abdou Moumouni de Niamey (Niger)
- ✿ MC. ADO SALIFOU Arifa Moussa, Université André Salifou de Zinder (Niger)
- ✿ MC. FANGNON Bernard, Université d'Abomey Calavi (Benin)
- ✿ MC. KASSI-DJODJO Irène, Université Félix-Houphouët-Boigny d'Abidjan (Côte d'Ivoire)
- ✿ MC. KOFFI-DIDIA Adjoba Marthe, Université Félix-Houphouët-Boigny d'Abidjan (Côte d'Ivoire)
- ✿ MC. KOUADIO Guessan, Université Félix Houphouët Boigny (Côte d'Ivoire)
- ✿ MC. MALAM ABDOU Moussa, Université André Salifou de Zinder (Niger)
- ✿ MC. MAMADOU Ibrahim, Université André Salifou de Zinder (Niger)
- ✿ MC. NABE Bammoy, Université de Kara (Togo)
- ✿ MC. OUATTARA Seydou, Université Félix-Houphouët-Boigny d'Abidjan (Côte d'Ivoire)
- ✿ MC. SOULEY Kabirou, Université André Salifou de Zinder (Niger)
- ✿ MC. SOUMANA KINDO Aïssata, Université Abdou Moumouni de Niamey (Niger)
- ✿ MC. TRAORÉ Porna Idriss, Université Félix Houphouët-Boigny d'Abidjan (Côte d'Ivoire)

SOMMAIRE

LA PRODUCTION DU MIEL NATUREL DANS LES FORETS COMMUNAUTAIRES : CAS DE LA FORET COMMUNAUTAIRE DES VILLAGES EBYENG-EDZUAMENIENE AU NORD-EST DU GABON.....	8
MABIKA Jérôme ⁽¹⁾	
RESPONSABILITÉ ET IDENTITÉ À PARTIR DE LEVINAS : POUR UNE IDENTITÉ ÉTHIQUE	25
N'DOUA Kouassi Clément ⁽¹⁾	
IMPACT DU COVID-19 SUR LES INSTITUTIONS DE MICROFINANCE ET LE SECTEUR DE LA FINANCE INCLUSIVE EN AFRIQUE DE L'OUEST.....	37
TOURE Lassana ^{(1)*} et KIPOH MPELE Esther ⁽²⁾	
VALORISATION DES POTENTIALITES ECOTOURISTIQUES POUR LE DEVELOPPEMENT ECONOMIQUE DE LA COMMUNE DES AGUEGUES AU BENIN.....	54
BOKO-HAYA Mèmèdé Angèle ^{(1)*} , ADISSODA Kokouvi Olive ⁽²⁾ , N'DAH Didier ⁽³⁾ et VISSIN Wilfrid Expédit ⁽⁴⁾	
FACTEURS CLIMATIQUES ET INFECTIONS RESPIRATOIRES AIGUES (IRA) CHEZ LES ENFANTS DE 0 A 5 ANS DANS LA COMMUNE DU DASSA-ZOUME	70
BOKO Nouwêwa Patrice Maximilien ⁽¹⁾	
GESTION DES EAUX USÉES DOMESTIQUES ET PLUVIALES DANS LA VILLE DE M'BATTO.....	82
KASSI KADJO Jean Claude ⁽¹⁾	
ANALYSE DE LA CONTRIBUTION DU SOUCHET (CYPERUS ESCULENTUS) A L'ECONOMIE DES MENAGES DANS LA COMMUNE RURALE DE TCHADOUA AU NIGER.....	98
MALAM BOUKAR Awa Krou ^{(1)*} , SOULEY Kabirou ⁽²⁾ , MAMAN ABARCHI Nazira ⁽³⁾ et YAMBA Boubacar ⁽⁴⁾	
AMENAGEMENT DES SITES TOURISTIQUES ET DEVELOPPEMENT LOCAL : LE CAS DE KORHOGO, UNE VILLE AU NORD DE COTE D'IVOIRE.....	111
KONATE Djibril ^{(1)*} , DAGNOGO Fousata ⁽²⁾ , FOFANA Lacina ⁽³⁾ et KAMENAN Desiré ⁽⁴⁾	
ETAT DU CADRE DE VIE ET NUISANCES SANITAIRES AU QUARTIER HOUPHOUET-BOIGNY (1) DANS LA VILLE DE SINFRA.....	125
TRAORE Drissa ⁽¹⁾ , COULIBALY Moussa ^{(2)*} et TAMBOURA Sanata Timité ⁽³⁾	
ÊTRE LEFT BEHIND, LES PREMISSES D'UNE TRANSLOCALITE POUR LES EMIGRES DANS LE CORRIDOR BURKINA FASO - CÔTE D'IVOIRE.....	140
SANGLI Gabriel ^{(1)*} , OUATTARA Bakary ⁽²⁾ , OUEDRAOGO Souhoude ⁽²⁾ , DABIRE Bonayi Hubert ⁽²⁾ et AZIANU Komi Ameko ⁽²⁾	
INSERTION DES DIPLOMES DES FORMATIONS PROFESSIONNELLES FACE AU MARCHE DU TRAVAIL BENINOIS.....	158
DE CHACUS Sylvie ⁽¹⁾	
LES IMPACTS SOCIO-ECONOMIQUES DES MIGRATIONS DE POPULATIONS DANS LA COMMUNE RURALE DE DEOULE (REGION DE TAHOUA).....	173
ABDOURHIMOU Hassane ⁽¹⁾	
DEPLACES INTERNES ET CONFLITS FONCIERS DANS LES COMMUNAUTÉS D'ACCUEIL DANS LA PLAINE DE MAGA, EXTREME-NORD CAMEROUN.....	183
ABBA Adoum ^{(1)*} , KOSOUMNA LIBA'A Nathali ⁽¹⁾ et CLARKSON MVO Wanie ⁽²⁾	

CRISES ENVIRONNEMENTALES ET DYNAMIQUES DE LA FILIERE ARACHIDE AU SUD-OUEST DU BASSIN DE LA BENOUE (NORD –CAMEROUN).....	194
TCHOBWE Carlos ^{(1)*} , GANOTA Boniface ⁽²⁾ et LATOUROU GALAPNA Bienvenu ⁽³⁾	
EFFETS DE LA PERTURBATION DU SYSTEME D'IRRIGATION DE LA SEMRY DANS LES PERIMETRES RIZICOLES DE YAGOUA (MAYO-DANAY, EXTREME-NORD CAMEROUN)	205
ZILHOUBE Appolinaire ^{(1)*} , TOUNSOUKNA RAMLINA Valentin ⁽¹⁾ et MBARTOING Pale ⁽¹⁾	
VULNERABILITES SOCIALES DANS LES TERRITOIRES PERIURBAINS DE SAINT-LOUIS (SENEGAL).....	219
NAKOUYE Nicolas ⁽¹⁾	
PRODUCTION DE L'HUILE DE NEEM (AZADIRACHTA INDICA) ET IMPACT SOCIOECONOMIQUE DANS LA VILLE DE MAROUA (EXTREME-NORD, CAMEROUN)	237
KADAGABA GOLE Mika ^{(1)*} et KOSSOUMNA LIBA'A Natali ⁽²⁾	
DIASS (SENEGAL) : UNE COMMUNE EN MUTATION CAUSEE PAR L'EXPLOITATION DES CARRIERES A CIEL OUVERT. IMPACTS SUR L'ENVIRONNEMENT, LA SANTE ET L'ECONOMIE	253
FAYE Mor ⁽¹⁾	
DISPARITÉS SOCIODÉMOGRAPHIQUES ET VULNÉRABILITÉ PALUSTRE A CONAKRY	268
FOFANA Abdoulaye ^{(1)*} , OURA Kouadio Raphaël ⁽²⁾ et KONAN Kouassi Samuel ⁽³⁾	
CONTEXTUALISATION DE LA VIOLENCE DANS EVE DE SES DECOMBRES D'ANANDA DEVI	282
NADJIBEYE Parfait ^{(1)*} et KOYE Samedi ⁽²⁾	
ÊTRE MIGRANT ET ETRE PLUS PAUVRE : L'AFFAISSEMENT DES MIGRATIONS BURKINA FASO - CÔTE D'IVOIRE	292
MEDA Mouoboum Marc ^{(1)*} et TAPSOBA Tebkietta Alexandra ⁽²⁾	
LE LAC FITRI, UNE RESSOURCE AU CŒUR D'UNE DYNAMIQUE ECONOMIQUE ET SOCIO-POLITIQUE DANS LE SAHEL TCHADIEN.....	306
HAIWANG Djaklessam ^{(1)*} , BODE Sambo ⁽²⁾ , IBRA Touré ⁽³⁾ , KOFFI Alinon ⁽³⁾ et KOUSSOU Mian Oudanang ⁽⁴⁾	
ANALYSE DES ACTIVITES AGRICOLES ET DE L'EVOLUTION DU COUVERT VEGETAL DANS LA SOUS-PREFECTURE DE DIEGONEFLA (CENTRE-OUEST DE LA COTE D'IVOIRE)	324
AMOA Kouadio Désiré ^{(1)*} , ATTA Kouacou Jean-Marie ^{(2)*} et N'GUESSAN Kouassi Fulgence ⁽³⁾	
L'IDÉE DE CERTITUDE ET INCERTITUDE EN SCIENCE CHEZ EDGAR MORIN.....	337
AHAMADOU HAMAGE Issa ⁽¹⁾	
AGADEZ, ESPACE D'ATTENTE POUR LES MIGRANTS EN PARTANCE OU DE RETOUR DU MAGHREB ?	353
AYOUBA TINNI Bachirou ⁽¹⁾	
HEUR ET MALHEUR DE LA MOBILISATION FISCALE, UNE ANALYSE DU RECOUVREMENT FISCAL LOCAL A PARTIR DE LA COMMUNE RURALE DE SOKORBE (NIGER).....	367
OUMAROU Amadou ^{(1)*} et SOUMAILA SEYDOU Chaibou ⁽²⁾	
PERCEPTION DES PASTEURS ET AGROPASTEURS FACE AUX VARIABILITES CLIMATIQUES DANS LE NORD-KANEM (CENTRE-OUEST TCHAD)	389
ALI ABAKAR Ismael ^{(1)*} , YAMBA Boubacar ⁽²⁾ , PABAME Sougnabé ⁽³⁾	

DEPLACES INTERNES ET CONFLITS FONCIERS DANS LES COMMUNAUTÉS D'ACCUEIL DANS LA PLAINE DE MAGA, EXTREME-NORD CAMEROUN

ABBA Adoum ^{(1)*}, KOSOUMNA LIBA'A Nathali ⁽¹⁾ et CLARKSON MVO Wanie⁽²⁾

(1) Département de Géographie, Université de Maroua (Cameroun)

(2) Department of Geography and Planning, The University of Bamenda, (Cameroon)

*Correspondant courriel: adoumaba77@gmail.com

Résumé

La plaine de Maga est confrontée ces dernières années aux phénomènes d'inondation. Ceci est dû à l'augmentation des pluviométries observées ces dernières décennies et a occasionné le déplacement et l'installation des personnes à l'intérieur de ladite plaine. Celle-ci connaît aujourd'hui des enjeux fonciers remarquables, caractérisés par une pression sans précédente sur le foncier. L'objectif de cet article était de mettre en évidence l'impact de l'installation des déplacés internes sur le foncier dans les terroirs d'accueil. Les méthodes diachroniques ont consisté à collecter des données quantitatives et qualitatives auprès des communautés déplacées et d'accueil, d'un échantillon de 310 chefs de ménages, dans le but de connaître les conflits fonciers induits par les déplacés internes. Les archives sur les conflits fonciers notifiés ont été retrouvées dans les instances de résolution (chefferies traditionnelles, brigade de gendarmerie et sous-préfecture). Les données recueillies ont fait l'objet d'une analyse statistique à l'aide du logiciel SPSS 28.0.1. Il ressort de manière générale que les facteurs majeurs des conflits sont le partage des terres à la communauté déplacée, l'emprise foncière, les mauvaises transactions financières et la revendication de la souveraineté foncière. Ces causes s'accompagnent par des tensions foncières multiformes entre les principaux acteurs dans les terroirs d'accueil. Des recommandations ont été proposées pour aider à améliorer la situation pour la durabilité.

Mots clés : *Cameroun, Maga, Conflit, déplacés internes, plaine.*

INTERNALLY DISPLACED PERSONS AND LAND CONFLICTS IN HOST COMMUNITIES IN THE MAGA PLAIN, FAR NORTH CAMEROON

Abstract

In recent years, the Maga plain has been confronted with recurrent flooding episodes due to increased rainfall observed in recent decades causing the displacement and re-settlement of people within the said plain. This has produced remarkable land implications in the host area, characterized by unprecedented land pressure. The objective of this article was to investigate the impact of IDPs re-settlement on land in the host areas. The diachronic methods consisting of collecting quantitative and qualitative data from the displaced and host communities from a sample of 310 household heads was used, with the aim of analyzing the various land conflicts induced by arrival the internally displaced persons. The archives on notified land disputes resolution bodies (traditional chiefdoms, gendarmerie brigade and sub-prefecture) were equally consulted. The data collected was statistically analyzed using SPSS 28.0.1 software. In general, the results highlighted that the major factors of land conflict in the area are the sharing of land with the displaced community, land grabbing, illicit land-related financial transactions and the claim of land sovereignty. These causes are accompanied by multifaceted land tensions between the main actors in the host regions. Recommendations were proposed to help ameliorate the situation for sustainability.

Keywords : *Cameroon, Maga, Conflict, internally displaced, plain.*

Introduction

La plaine de Maga connaît une nouvelle dynamique foncière cette dernière décennie. Elle apparaît aujourd'hui non seulement comme une zone en recomposition sociodémographique, mais surtout foncière grâce à des nouvelles installations des déplacés internes sujettes aux inondations en provenance des localités atteintes de ces phénomènes. Ces crises ayant eu des répercussions sur la vie socioéconomique des populations de ladite plaine en général, en particulier celles des localités touchées par ces phénomènes, ont entraîné des bouleversements (déplacements de personnes et mobilité spatiale). L'installation de ces déplacés internes dans les terroirs d'accueil s'est accompagnée par une reconfiguration territoriale importante, des pressions foncières et des conflits fonciers dans les communautés d'accueil. Ces changements induits par l'installation des ménages déplacés ont été observés par des auteurs en rapport avec les migrations, où l'installation successive des migrants dans certaines zones d'influence migratoires a engendré des pressions foncières et conflits fonciers. Au nord-Cameroun, les conflits fonciers causés par l'installation des migrants dans les terroirs d'accueil ont été observés surtout dans les plaines du nord par un bon nombre des auteurs en sciences sociales à l'instar (Abdoulaye et Kossoumna Liba'a, 2013, p 335-348), (Koulandi, 2006, p 13), (Alhaji, 2009, p 11) dans le cadre des migrations

organisées et dans la plaine de l'extrême nord, (Gonné, 2004, p 42-49, 2006, p 16-18). Au-delà du contexte camerounais, ses observations ont été faites (Gausset, 2008, p 52-60), (Ghisalberti, 2011 p 23-41).

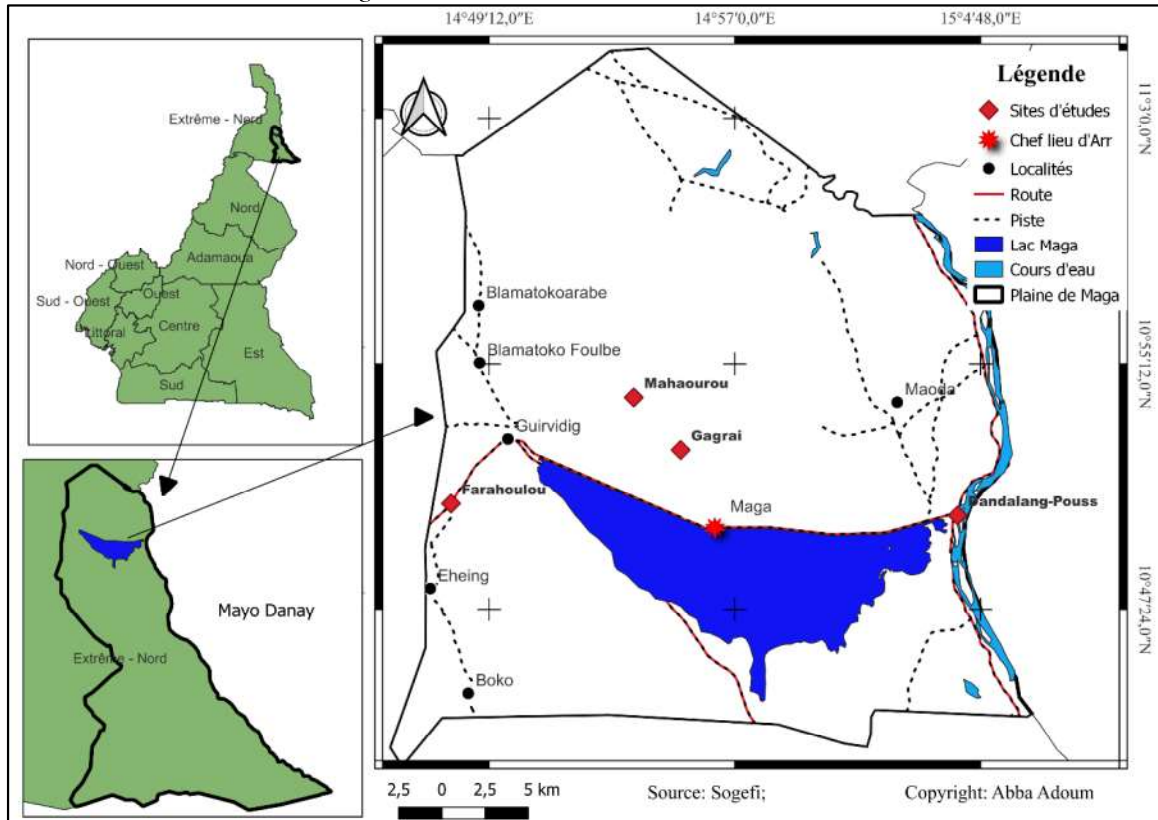
Certes, les conflits fonciers liés à l'installation des migrants ont été évoqués dans le contexte camerounais, mais aussi au-delà, toutefois, les différends fonciers induits par les déplacés internes sujettes aux inondations à l'intérieur de la plaine de Maga apparaissent très récents, donc la typologie de ces conflits n'a pas encore retenu l'attention des chercheurs. Cet article analyse les conflits fonciers entraînés par les déplacés internes dans la plaine de Maga et aborde de façon systématique le rôle des ménages déplacés internes dans le déclenchement des conflits fonciers en décrivant les types des différends liés aux fonciers.

1. Matériels et méthodes

1.1. Cadre géographique de l'étude

L'unité spatiale d'étude est la plaine de Maga, elle est située entre 10°50'36 et 11°00,0 de latitude Nord et 14°48'0 et 15°3'60 de longitude Est ; département de Mayo-Danay. La plaine de Maga (Figure 1) ici, renvoi à l'espace qui correspond à la circonscription communale, créée en district en 1969 puis transformée en 1979 en arrondissement. Elle est limitée dans sa partie sud par l'arrondissement de Kaïkaï, au nord par celui de Zina, à l'ouest par l'arrondissement de Bogu et à l'est par le fleuve Logone marquant la limite avec la république du Tchad. Puisqu'il s'agit d'une étude des terroirs, nos investigations, certes ne portent pas sur tous les terroirs qui constituent la plaine, mais des terroirs d'installation en fonction des faits qui concourent à la compréhension de l'objet de cette recherche. À cet effet, les terroirs de Dandalang-Pouss, Gagrai, Farahoulou et Mahaourou où sont installés les déplacés internes constituent les matériels explicatifs de ce présente article.

Figure 1 : localisation de la zone d'étude



1.2. Méthodologie

Ce présent article a été réalisé à partir d'une méthodologie précise, des visites sur le terrain ont été effectuées en 2020 permettant de rencontrer les communautés déplacées et d'accueil. Les méthodes diachroniques ont consisté à collecter des données quantitatives et qualitatives auprès des communautés déplacées et d'accueil, d'un échantillon de 310 chefs de ménages dans les terroirs d'accueil portant sur les causes, les types de conflits fonciers et ses conséquences induits par l'installation des déplacés internes et les levées parcellaires au GPS ont été effectuées. Les archives sur les litiges fonciers ont été consultées auprès des instances de gestion des conflits. Les données issues des observations et des interviews ont été analysées, manuellement, par analyse thématique de contenu, celles issues du questionnaire, l'ont été par le logiciel SPSS 28.0.1 et la carte par QGIS 2.18. Le but de ces travaux était de comprendre les conflits fonciers induits par les déplacés internes à l'échelle des terroirs d'accueil (dandalang, gagrai, farahoulou et Mahaourou).

2. Résultats et discussions

2.1. Causes des conflits fonciers dans la plaine de Maga

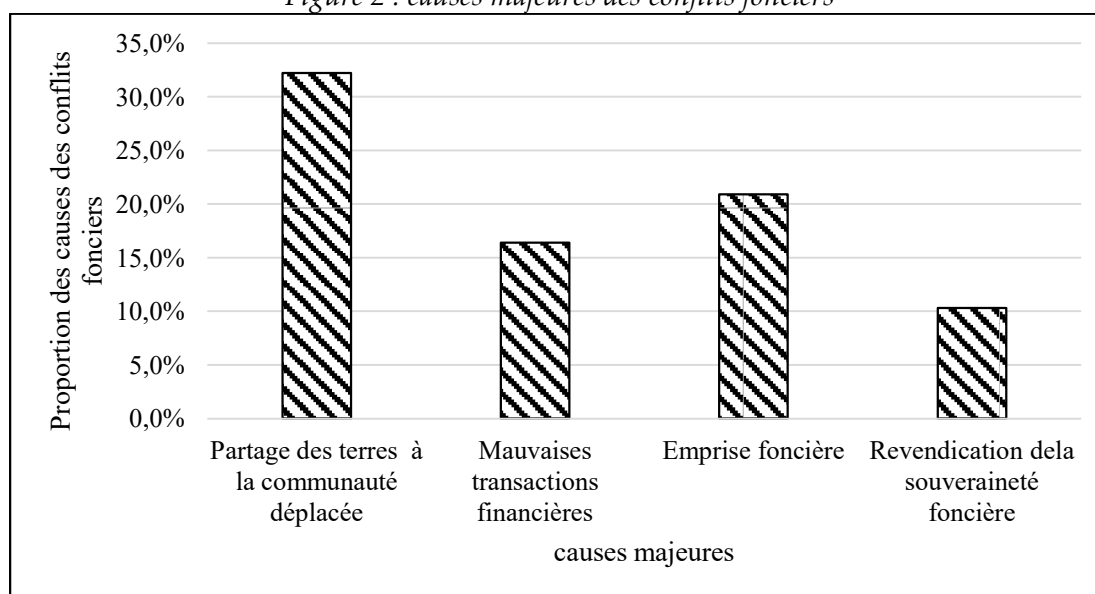
Les conflits fonciers sont déclenchés par la combinaison des plusieurs causes, certaines ont des influences immédiates dans la généralisation des conflits fonciers. Si la raréfaction des terres et l'accroissement démographique étaient des causes

plausibles des conflits fonciers, ceux-ci cachent d'autres facteurs explicatifs qui jouent de même des rôles importants dans l'éclatement et l'enchaînement des conflits fonciers.

2.1.1. Conflits fonciers aux causes majeures

La plaine de Maga est soumise aux différends liés aux fonciers, diverses factrices concourent à expliquer les causes fondamentales de ces litiges liés à la terre. Des nombreuses causes jouent des rôles dans l'éclatement et l'enchaînement des conflits fonciers induits par l'installation des déplacés internes dans la plaine de Maga.

Figure 2 : causes majeures des conflits fonciers



Source : enquête de terrain, Novembre 2021

Ces quatre principales causes sont au centre des conflits fonciers dans la plaine de Maga. Le partage des terres à la communauté déplacée avec 32,2% des causes de conflits fonciers notifiés, l'emprise foncière induite par les déplacés internes, 20,9% des sources des litiges fonciers notifiés, les mauvaises transactions financières, 16,4% des déterminants majeurs des conflits fonciers et la revendication de la souveraineté foncière, 10,3% des causes des différends liés au fonciers répertoriés. Ces facteurs constituent les causes majeures des conflits fonciers observés dans la plaine de Maga.

2-1.2. Autres pratiques conduisant aux conflits fonciers dans la plaine de Maga

Si le partage des terres à la communauté déplacée, les mauvaises transactions financières l'emprise foncière et la revendication de la souveraineté foncière sont des principales sources plausibles des conflits fonciers dans la plaine de Maga. D'autres facteurs entraînent les différends liés aux fonciers observés dans ladite plaine. Il s'agit entre autres de la fragilité des anciens contrats fonciers (7,7% des

causes de conflits fonciers répertoriés), le refus de verser la dime locative des terres, 6,8% des sources de litiges fonciers recensés et le manque des pièces administratives fiables (5,5% des causes de différends liés aux fonciers).

2.2. Manifestation ou types de conflits fonciers

L'observation des conséquences de l'installation des déplacés internes sur les rapports sociaux entre les acteurs dans les terroirs d'accueil autour du foncier, se dégage que l'installation des déplacés internes n'a pas seulement eu pour conséquence l'emprise foncière. Elle a impulsé aussi le bouleversement des rapports sociaux qui acheminent vers des liens conflictuels entre les acteurs. Quatre types d'acteurs impliqués dans les conflits fonciers ont été répertoriés : déplacés internes, communauté hôte, propriétaires fonciers et les chefs de quartiers/ villages.

Les conflits fonciers ont toujours existé dans la plaine de Maga, mais, l'arrivée suivie de l'installation des communautés déplacées internes sujettes aux inondations dans les terroirs de Dandalang-Pouss, Gagrai, Farahoulou et Mahaourou ont accentué les différends liés fonciers latents. L'on assiste à une autre forme des conflits fonciers : celui des différends entre déplacés internes et communauté hôte, propriétaires fonciers/déplacés, les conflits entre déplacés eux-mêmes et chefs de quartier/déplacés. Ainsi, l'ampleur de ces tensions dépasse le seuil habituel des conflits fonciers observés du fait de leur fréquence. Le tableau 1 présente les conflits fonciers recensés.

Types des conflits fonciers	Effectifs	Pourcentage
Conflits déplacés/population hôte	52	30,4
Conflits déplacés/déplacés	34	19,9
Conflits propriétaires/déplacés	57	33,3
Conflits chefs de quartier/déplacé	28	16,4
Total	171	100

Tableau 1 : conflits fonciers

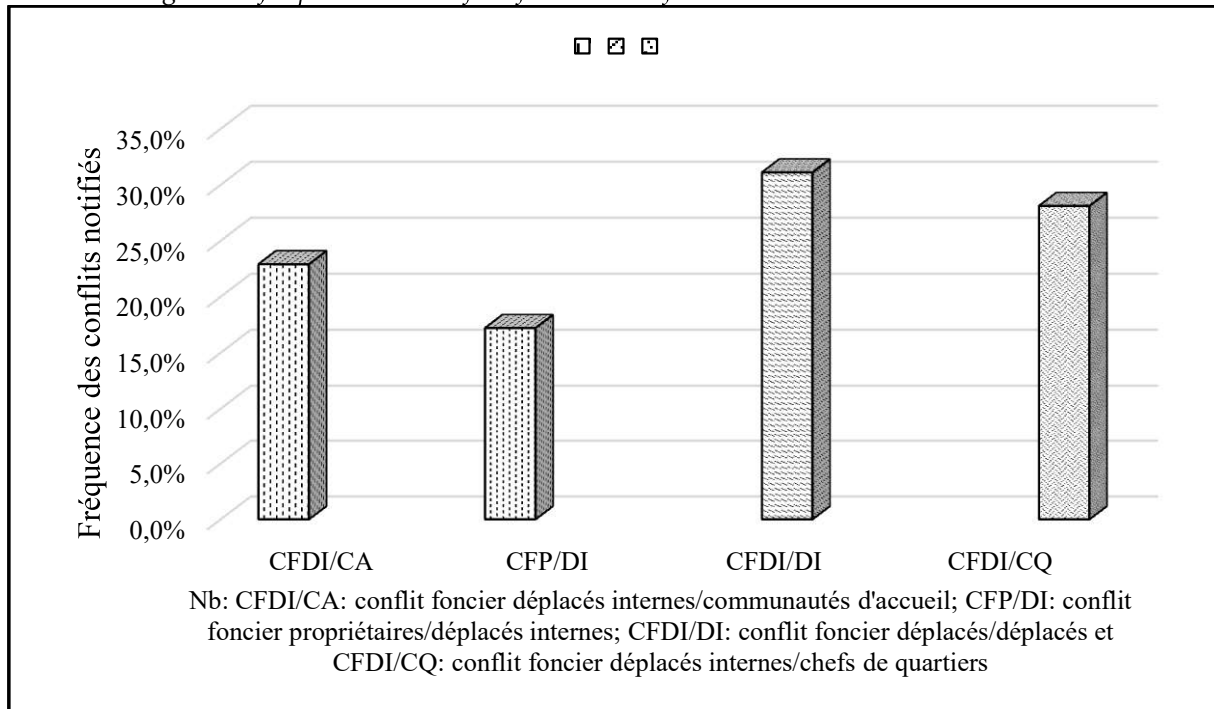
Source: enquête de terrain, Novembre 2021

Le Tableau 1 présente fait mention des types de conflits engendrés par l'installation des déplacés. Il ressort que les conflits fonciers majeurs occasionnés à la suite de l'installation des déplacés sont les conflits propriétaires fonciers/déplacés soit 33,3% des conflits notifiés et ceux entre déplacés et la population hôte, 30,4% de l'ensemble des conflits fonciers notifiés. Par ailleurs, ceux qui lient les déplacés entre eux et déplacés/chefs de quartiers sont les conflits mineurs soit 19,9% et 16,4%.

2.2.1. Conflits fonciers aux multiples fréquences

Les conflits liés aux fonciers entre les acteurs dans la plaine de Maga sont légions, mais la récurrence et l’enchaînement de ces différends fonciers dépendent des intérêts des acteurs et chaque terroir d’installation des déplacés internes (figure3).

Figure 3 : fréquence des conflits fonciers notifiés dans les terroirs d’accueil



Source : enquête de terrain, novembre 2021

Il ressort de cette figure que les conflits fonciers réguliers observés sont les différends fonciers entre déplacés internes et communauté d’accueil (22,9% des conflits répertoriés) et le conflit foncier propriétaires/déplacés (17,2% des conflits notifiés). La tension foncière entre déplacé/déplacé est moins régulière (31,1% des conflits répertoriés) et enfin, le conflit foncier entre déplacé interne et chef de quartier est rare (28,1% des conflits).

2.3. Contribution des déplacés internes au conflit foncier

L’installation des déplacés internes dans les terroirs d’accueil et leur entrée dans les jeux fonciers passent inaperçus chez les populations d’accueil, car elles voient la volonté de ces derniers à entretenir les différends fonciers latents. Ces immixtions dans la sphère foncière sont d’emblée les rôles que jouent les déplacés dans les conflits fonciers. La présence des déplacés dans les jeux fonciers fait d’eux des acteurs incontournables dans l’avènement des conflits qui d’autant, ne sont pas du tout d’actualité dans ladite plaine. Leur présence dans les villages d’accueil (Dandalang Pouss, Farahoulou, Gagrai et Mahaourou) intensifie des différends liés fonciers entre les communautés locales qui les accueillent, les propriétaires et les agriculteurs. Par ce fait, ils jouent un rôle

indéniable dans l'intensification des litiges liés aux fonciers dans la plaine de Maga. Des nombreux conflits fonciers dans les terroirs d'accueil induits par les déplacés internes sont à mettre à l'actif des plusieurs causes (Tableau2).

Terroirs d'accueil	Conflits fonciers liés à l'installation des déplacés internes	Motifs	Nombre
Dandalang,- Pouss	Conflits entre déplacés/éleveurs locaux	Destruction de jardin de case par les petits ruminants des éleveurs locaux	8
	Conflit foncier entre déplacés/populations d'accueil	Enlèvement des bornes servant des limites entre site d'installation et les quartiers d'accueil par les habitants de Dandalang-pouss	21
	Conflit chef de quartier/déplacés internes	Récupération des terres par le chef de quartier d'accueil	6
	Conflit foncier entre propriétaire et déplacés internes	Mauvaise délimitation des limites de terrain	11
Mahaourou	Conflit déplacés internes/communauté d'accueil	Partages des espaces jadis réserve foncière pour la communauté hôte	5
	Conflit foncier déplacé/déplacé	Mauvaise délimitation des limites	3
Farahoulou	Conflit communauté d'accueil/déplacés internes	Destruction des champs par les bêtes des déplacés internes	8
	Conflit entre déplacés/déplacés	Déplacement de borne servant des limites	11
Gagrai	Conflit entre communauté locale et déplacés internes installés	Revendication de la souveraineté foncière par la communauté hôte et déplacé	9
	Conflit foncier entre déplacés et propriétaires fonciers	Double vente	18

Tableau 2 : Conflits fonciers liés à l'installation des déplacés internes dans les terroirs d'accueil

Source: enquête de terrain, 2021

Le tableau 2 met en exergue les conflits fonciers liés à l'installation des déplacés internes sujettes dans les terroirs d'accueil. Il ressort de l'observation que à Dandalang-Pouss 46 conflits fonciers notifiés impliquent les déplacés internes et les composants de la population d'accueil, à Mahaourou, 19 cas de conflits fonciers répertoriés opposent les déplacés internes aux autres acteurs du foncier. A Farahoulou, 19 conflits fonciers opposent les composants de la communauté d'accueil aux déplacés internes et enfin 27 cas des tensions foncières dans le terroir de Gagrai opposent les déplacés internes à l'ensemble de la communauté hôte.

2.4. Effets de conflits fonciers sur la communauté d'accueil

Les conflits fonciers ont des impacts le plus souvent assez importants sur les êtres humains et la vie en société. Le contexte d'insécurité foncière et les mauvais rapports sociaux entre la communauté d'accueil et les déplacés internes dans les terroirs d'accueil qui en découlent constituent un véritable handicap au développement des villages d'accueil.

2.4.1. Impacts de conflits fonciers sur l'activité économique

Ces conflits fonciers, au plan socioéconomique induisent au sein de la communauté d'accueil la baisse de l'activité de production agricole, la destruction des biens agricoles, la mise en défens des terres cultivables et l'insécurité alimentaire.

2.4-2. Impacts des conflits fonciers sur le plan social

Les conflits fonciers dans les terroirs d'accueil mettent en péril la paix et la cohésion sociale entre les populations hôtes et déplacées internes. Leurs impacts suivants sont entre autres : la fragilisation ou détérioration du tissu social dans les terroirs d'accueil, instauration d'un climat délétère et de méfiance entre les populations d'accueil et les déplacés internes et fragilisation de la cohésion sociale.

3. Discussion

L'installation des ménages déplacés sujettes aux inondations dans la plaine de Maga s'est accompagnée par la divergence des points de vue sur le foncier. Ce désaccord est la cause des conflits fonciers entre les ménages déplacés et la composante de la communauté d'accueil. De Dandalang-Pouss à Mahaourou en passant par Gagrai et Farahoulou, ces différends sont observables entre les acteurs. Ces tensions foncières ont été observés en Afrique subsaharienne notamment en Côte d'Ivoire par (Bonnecase, 2001, p 57) où il observe que le conflit foncier est une indexation mutuelle entre autochtones et allogènes, ivoiriens ou non ivoiriens, ceux-ci étant accusés par ceux-là d'occuper une terre qui ne leur appartient pas. Les résultats de ce travail montrent également que des tensions sociales et foncières fréquentes entre les autochtones et les déplacés internes installés sont le fruit de l'occupation des terres par les déplacés internes qui ne leur appartiennent pas. Au nord Cameroun, des travaux ont été menés portant sur les causes des conflits fonciers (Abdoulaye et Kossoumna Liba'a, 2013, p 335-348 ; J. Koulandi, 2006, p 13 ; Abouya, 2009, p 11, Gonné, 2004, p 42-49, 2006, p 16-18) où ils montrent que l'installation des migrants dans les terroirs d'accueil ont entraîné l'exacerbation des tensions foncières. Aborder sur cet l'approche des conflits foncier, nos résultats actuels corroborent quelque peu les leurs, mais l'accent est mis sur les déplacés internes.

Contrairement aux études qui privilégient la raréfaction foncière (Oumarou, 2008, 188-190 ; Rakotovao, 2012, p 67-68) comme facteur explicatif des conflits, les résultats obtenus montrent la primauté du partage des terres aux déplacés, l'emprise foncière, les mauvaises transactions financières et la revendication de la souveraineté foncière dans l'explication des conflits fonciers dans les terroirs d'accueil (plaine de Maga). Au-delà de ces facteurs, l'indiscipline des certains déplacés internes de ne jamais respecter les aires octroyées et ont tendance à toujours grignoter les propriétés limitrophes concourent à l'explicitation des tensions foncières.

Par contre, il faut noter que les travaux antérieurs sur les conflits fonciers au Nord Cameroun n'ont pas évoqué les rôles des déplacés internes sujettes aux inondations dans l'exacerbation des conflits fonciers dans les terroirs d'accueil. Le présent article se démarque donc par l'originalité de sa problématique à savoir « déplacés internes et conflit fonciers dans la communauté d'accueil », qui est une nouvelle question foncière dans cet espace, surtout dans les terroirs d'accueil.

Conclusion

Cette étude a porté sur les conflits fonciers liés à l'installation des déplacés internes sujettes aux inondations dans la plaine de Maga. Elle a été réalisée sur la base des enquêtes de terrain, des entretiens directifs et des observations. Il s'en dégage en substantielle que l'implantation des déplacés internes a entraîné une pression sur le foncier dans les terroirs d'accueil. Cette pression perceptible à travers les revendications de la souveraineté foncière, le partage des terres à la communauté déplacée, les mauvaises transactions financières liées aux fonciers et l'emprise foncière, s'accompagne par la recrudescence des conflits fonciers. Ces tensions liées aux fonciers handicapent la cohésion sociale entre les acteurs sur le terrain. Ces rapports sociaux conflictuels inquiétants induits par l'installation des déplacés internes devraient interpeller les autorités locales sur le devenir des milieux ruraux dans cette plaine, en mettant sur pieds des actions concertées, donc l'une pourrait être l'adoption des conditions de gestion harmonieuse du foncier et la limitation des conflits fonciers dans ladite plaine.

Bibliographies

- Abouya A., 2009- Projet de développement rurale et question foncière dans la région du Nord-Cameroun. IN, *Actes du colloque Savanes africaines en développement : innover pour durer*, 20-23 avril 2009, Garoua, Cameroun. Prasac, N'Djaména, Tchad ; Cirad, Montpellier, France, cédérom, pp 11.
- Gausset Q., 2008,- Aspect foncier dans les conflits entre autochtones et migrants au sud-ouest du Burkina Faso, In : *politique africaine*, n° 112, pp 52-60
- Ghisalberti A., 2011- Migrations, environnement et conflits fonciers en Afrique de l'Ouest. Vol 75, pp 23-41

- Gonné B. 2006- Nord-Cameroun : les tensions foncières s'exacerbent. In n° spécial, le foncier, un enjeu crucial aux multiples dimensions. Grain de sel, n° 36, pp 16- 18.
- Gonné B., 2004 - Dynamique migratoire et mutation foncières dans les plaines du Nord- Cameroun : le cas de terroir de Bourgou *In Revue de géographie du Cameroun*, vol. XVI, n°1, pp 42-49.
- Koulandi J., 2000 - Les migrations des populations de l'extrême-nord dans la vallée de la Bénoué, IRADPRAASAC, Garoua, pp 13.
- Mfewou A. et Kossoumna Liba'a N., 2013 - Migration et conflits fonciers dans le périmètre irrigué de Lagdo au Nord-Cameroun *In kalio, Hors- série No 2*, pp 335-348
- Mfewou A., 2010- *Migration, dynamiques agricoles et problèmes fonciers dans le Nord-Cameroun*, Paris, Harmattan, pp 125
- Ndam I., 2021, Contribution à l'analyse de l'insécurité foncière dans les fronts pionniers agricoles des marges du pays bamoun , *African Journal on Land Policy and Geospatial Sciences* ISSN:2657-2664 , [pp 179-195](#)
- Oumarou I., 2008- Femmes et développement local : analyse socio-anthropologique de l'organisation foncière au Niger : le cas de la région de Tillabery. Thèse pour l'obtention du Doctorat de sociologie. Université de Rennes 2. Haute-Bretagne, pp 188-190
- Rakotovao J. H., 2012- Gestion foncière décentralisée et accès des groupes vulnérables à la sécurisation foncière : cas de la commune rurale de Soavinandriana Itasy. Mémoire de maîtrise (Université d'Antananarivo. Faculté de droit, d'économie, de gestion et de sociologie. Département de sociologie, pp 67-68
- V. Bonnecase, 2001-Les étrangers et la terre en Côte d'Ivoire à l'époque coloniale. Document de l'Unité de Recherche 095 n° 2. Montpellier : IRD, pp 57